

An artistic illustration of a cityscape viewed from a rooftop. In the foreground, four people are on the roof: a man in a dark jacket stands with his back to the viewer, looking out over the city; a woman in a red jacket sits on the ledge next to him; another woman in a green top and red pants sits on the floor reading a book; and a woman in a red top and blue pants sits on the floor looking at a tablet. The city below is a mix of modern buildings and green spaces, with a bridge visible on the right. The sky is blue with white clouds and three birds in flight. The overall style is vibrant and illustrative.

MAPUZUGUN ÑI PICICIJKA

Cuadernillo de mapuzugun

Pu kimelfe

Pedro Cariman, Angélica Cano y Pablo Scatizza

Nvlakvnuy aznentuam -  copyleft 2025

Carimán, Pedro; Cano, Angélica; Scatizza, Pablo.

Mapuzugun ñi Picicijka
Cuadernillo de Mapuzugun / Pedro Cariman,
Angélica Cano, Pablo Scatizza; Nvwvrken,
Wajmapu, 2025 xipantu

Pvzvmam - Esta publicación se distribuye bajo la licencia **Creative Commons Atribución-NoComercial-CompartirIgual 4.0 Internacional (CC BY-NC-SA 4.0)**.

Eres libre de:

- **Compartir:** Copiar y redistribuir el material en cualquier medio o formato.
- **Adaptar:** Remezclar, transformar y crear a partir del material.

Bajo las siguientes condiciones:

- **Atribución:** Debes dar crédito a los autores originales, proporcionar un enlace a la licencia e indicar si realizaste cambios.
- **No Comercial:** No puedes utilizar el material con fines comerciales.
- **Compartir Igual:** Si modificas el material, debes distribuir tu contribución bajo la misma licencia.

Xokiñkvzaw: Material publicado como parte del Proyecto de Extensión "Mapuzugun ka Mapuce Kimvn Wajmapu mew. Lengua y conocimiento mapuche en las Instituciones de Educación Superior en Wajmapu" (Ordenanza N° 0369/23) y su continuidad en el proyecto "Mapuzugun ka mapuce kimvn Wajmapu mew. Autonomía Universitaria ñi 30 xipantu zewma / Lengua y conocimiento mapuche en Wajmapu en 30 años de autonomía universitaria" de la Facultad de Lenguas, UNCo. (N° de Resolución en trámite).

Nentucijkafe - Autores:

Pedro Cariman: Miembro de Kizu Iñiciñ (Organización Mapuche en la UNKO); Docente en Historia; Integrante de la Cátedra del Seminario en la Facultad de Humanidades (UNCo) en cuyo marco se elaboró la presente publicación;

•mail: kizuincin@gmail.com

Angélica Cano: Profesora de Inglés; Tesista de la Maestría en Lingüística Aplicada a la Enseñanza de Lenguas Segundas y Extranjeras de la Facultad de Lenguas (FadL-UNCo); Integrante de la Cátedra del Seminario en la Facultad de Humanidades (UNCo) en cuyo marco se elaboró la presente publicación; Secretaria de Prensa del Sindicato Docente de Neuquén Capital (ATEN) por la Agrupación Purpura (POR).

•mail: angelicacanoaten@gmail.com

Pablo Scatizza: Licenciado y Doctor en Historia; Docente e investigador de la Facultad de Humanidades (UNCo); Profesor Adjunto Regular del área Teórica del Profesorado y la Licenciatura en Historia, a cargo del Seminario en cuyo marco se elaboró la presente publicación. Integrante del Comité Provincial para la Prevención de la Tortura de Neuquén.

•mail: pscatizza@gmail.com

Gvpvkan - Diseño: kvmeaz@gmail.com

ISBN: 978-631-01-0326-6

Wajmapu mew Cijkantvku
Editado en Wallmapu

Zujiñ Kimeltun - Seminario optativo

Cumgecikvnuael Inazuam Wejiñ - Área Teórico-Methodológica

Wajmapuce ñi kimvn ka ñi kuyfike gv xam

Conocimiento, historia, lengua y territorio: una perspectiva mapuche

MAPUZUGUN ÑI PICICIJKA

Cuadernillo de mapuzugun

Pu kimelfe

Pedro Cariman, Angélica Cano y Pablo Scatizza

2024 |
xipantu

Konkvnu¹

Kiñe fvta marimari may calikvnuwayiñ wvne pu peñi, pu lamgen, pu wehvy kom papiltuniefilu tvfaci pici cijka. Tvfaci kimeltun kvzaw pepi amuy kiñe xokiñce kvzaw mew, kimeltucefegeygvn kiñeke, cijkatucefegeygvn ka kiñeke konkvlelu kiñewvn mew reke.

Tvfaci pici cijka mew xapvmkvnuwayiñ kiñeke kvzawkan ka kiñeke wirintukun pvneneiyiñ kimeltuel ka azvmael mapuzugun cijkatupelu egvn "Wajmapu ñi kimvn ka ñi Kuyfike gvnam" mew, fey pigece fvtakimeltun zugu amulniefiyiñ Fvtakimeltuwe mew anvlepalu tvfaci Wajmapu ñi xokiñmapu mew. Kecugeci fvtakimeltun nentumekeyiñ amuleci 2024 xipantu tvfa, fey mapuce kuyfigvnam zugu, rakizuam zugu, kizugvnewvn zugu ka zugun zugu ixokom nvwkey mapuzugun mew.

Kom pu ce Wajmapu mew mvley ñi mapuzuguel piley tayiñ rakizuam, genuluam cew pepi kim mapuzuguel Fvtakimeltuwe mew, fey tvfaci pici cijka pepi kejuntukuafulu kvpa kimlu egvn ka pu cijkatunielu tvfey mew: Kuyfigvnamuwn, Wiriwvn, Rakizumuwn ka Azmapuwn kimeltun mvlelu Cefvtakimeltuwe konkvlelu ci Fvtakimeltuwe mew. Kimeltugekele Wajmapu ñi zugun mew kom tañi kimvn, fey azvmgekeafulu pu cijkatucefe, femgekey zugu tayiñ fvtakimeltun zugu mew. Femgeci mapuzugulekayayiñ ka antv, zugun mew ka wirin mew femayiñ fijke antv ka kom antv jemay Wajmapu mew pileyiñ iñciñ.

Kom tvfaci zugu mew, rume ayvkvleyiñ tayiñ zewmafiel mew tvfaci pici cijka azvmelgeam mapuzugun pu ce. Fey mew ka pvzvmuwayiñ kimuwael ce kom zugu xapvmkvlelu ponwitu mew, kiñeke kvzawkan ka kiñeke wirintukun nentumekeyiñ ti Fvtakimeltun mew pipeyiñ ga. ¡Ayvwn zugu fey rakizuamiyiñ ta tvfey mew!

1- Gvrafemario Ragilew mew wirintukukeyiñ mapuzugun mew iñciñ. Kastijawirin mew, fey kastijakvnuwayiñ mapuce nemvl ka. Femiyiñ tvfaci Picicijka tati, famgeci: mapuzugun mew wirintukukeyiñ Wajmapu; mapuce / kastijawirin mew wirintukukeyiñ Wallmapu; mapuche.

Introducción²

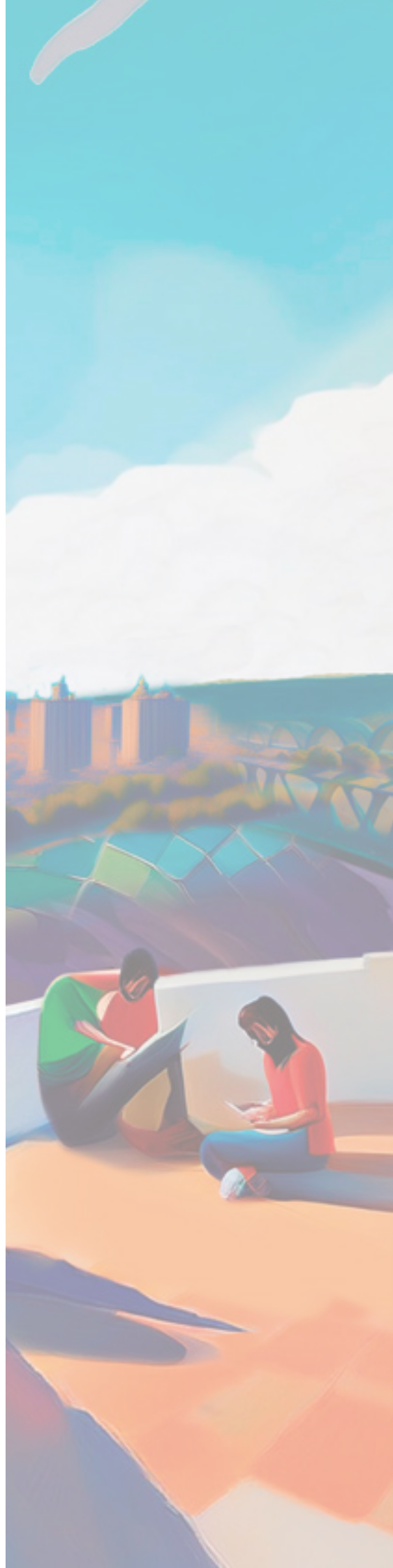
En primer lugar, queremos saludar a todos los hermanos y compañeros que van a leer este cuadernillo, que es producto de un trabajo colectivo de docentes y estudiantes. Es una recopilación de actividades y textos usados para la enseñanza y aprendizaje del mapuzugun en el seminario "Wajmapu ñi kimvn ka ñi Kuyfike gvxa^m": un espacio de formación académica que en 2024 transita su quinta edición consecutiva, y que integra contenidos históricos, filosóficos, políticos y lingüísticos, en los que el mapuzugun actúa como eje articulador.


Como compilación, no aspira a ser un manual para el aprendizaje del idioma, es más bien un compendio de textos diversos producidos en el marco de esta experiencia académica. No obstante, basados en la idea de que todo habitante de Wallmapu tiene derecho a aprender y a hacer uso de la lengua del territorio, el presente cuadernillo puede usarse como un primer acercamiento para ello.

Dado que es este por ahora el único espacio de formación en base a contenidos del mundo mapuche que otorga acreditación académica, y que lo hace en carácter de asignatura optativa para los estudiantes que decidan cursarlo como parte de la carrera de Historia en la Facultad de Humanidades de esta universidad; que para el caso del estudiantado de las otras carreras de la misma facultad la situación requiere, para el caso de Letras y Filosofía, de un trámite administrativo, opción que no existe para el estudiantado de la carrera de Geografía hasta el momento, la evidencia del carácter marcadamente opcional, provisional y transitorio de este espacio de formación, en tanto surge y se mantiene por la voluntad de su equipo de cátedra, no hace más que demostrar la necesidad de una política universitaria que trascienda la discursividad "intercultural" a la moda, y avance en medidas que, a esta altura de la historia, trasciendan la corrección política de la opcionalidad y garanticen la obligatoriedad de cátedras de formación de contenido mapuche al conjunto del estudiantado que se forma en cada una de las disciplinas que forman parte, no solo de esta facultad sino, del conjunto de las unidades académicas de la Universidad Nacional del "Komvwe".

Los resultados del seminario han demostrado que, con pocas horas de exposición, los participantes logran realizar ejercicios de comunicación conteniendo información básica de, por ejemplo, una presentación personal, lo cual subraya la posibilidad cierta de aprender el mapuzugun como cualquier otra lengua humana. Sin embargo, lo que pueda hacerse desde nuestro rol docente requiere ser parte constitutiva vinculada a otros niveles de responsabilidad: es patente el vacío, y por ello la necesidad, de una política lingüística seria y sistemática desde los ámbitos competentes facultados para ello, el educativo entre otros, que parta del reconocimiento de la lengua del territorio en que están asentadas sus instituciones, y se supere el carácter marginal que se da a la lengua y al conocimiento

2- El "Grafemario Raguileo" es el sistema de escritura que usamos para escribir en mapuzugun. Ahora bien, en el texto escrito en español, las palabras mapuches están castellanizadas en este cuadernillo, de este modo: en el texto en mapuzugun escribimos Wajmapu; mapuce / en el texto en español escribimos Wallmapu; mapuche.





mapuche bajo la etiqueta de opcionalidad tal y cual es el caso en esta Universidad.

El mapuzugun es la lengua de la nación mapuche y, en ese sentido, es la lengua de Wallmapu. Por esta razón, es también la puerta de acceso privilegiado al conjunto del conocimiento producido en términos simbólicos y materiales en siglos de relación histórica entre el pueblo que la habla y el territorio en el que se ha forjado esa experiencia. Sin embargo, sabido es que por su condición de oprimida y minorizada (Albo, 1977), la lengua mapuche enfrenta actualmente una situación severamente crítica: la pérdida continua de hablantes que se ha acelerado en las últimas décadas (Zuñiga y Olate, 2017) está lejos de ser revertida por las acciones que con mayor o menor rigurosidad se realizan bajo la etiqueta de revitalización en los años recientes. Una medida de política educativa urgente y concreta requiere de la implementación de cátedras para la formación de formadores en la enseñanza de la lengua de Wallmapu. Por ello y por el momento, ante el vacío de una política institucional a la altura de esta problemática, es de la mayor relevancia que toda iniciativa vinculada al mundo de lo mapuche tenga al mapuzugun en su rol fundamental de eje constitutivo y conductor de ideas y actividades, con el fin de aportar a que más personas puedan conocerla, aprenderla y usarla como vehículo de comunicación tanto oral como escrita, y que esto sea una práctica a incorporar tanto en los ámbitos institucionales como en los de la relación social cotidiana, objetivo este que forma parte central entre los que motorizan la continuidad de este seminario.

En este marco hemos decidido publicar este cuadernillo de la lengua de Wallmapu conocida como mapuzugun, entre otras denominaciones. En la primera parte, se presenta una caracterización de su situación actual, le sigue una introducción acerca de las propuestas hasta ahora más difundidas para su escritura, lo mismo que sobre sus fonemas. La segunda parte ofrece actividades básicas de identificación personal, toponimia y heurística, mostrando cómo, mediante la observación de la lengua, los aprendientes pueden deducir sus reglas intrínsecas. El orden de los ejercicios que aquí se comparten, no es necesariamente el mismo que se imparte en el dictado del seminario dado su extensión de 12 encuentros y la variedad temática que en él se aborda. Finalmente, se incluye un texto sobre el Wiñoy Xipantu, así como un banco de vocabulario académico y neologismos propuestos en el Congreso de Lingüística SAEL de 2023.

MAÑUMTUN

Queremos agradecer al equipo de trabajo conformado por los lamgen Juan Butron y Juan Moyano Catalan, estudiantes del profesorado de historia y miembros de Kizu lñiciñ - Organización mapuche en la UNKo. A la lamgen doctora y directora del posgrado de Lingüística en la FadeL Maria Mare, por sus aportes permanentes tanto en ejercicios como en otros importantes aspectos de comprometido apoyo a este espacio de formación académica. A las pequeñas Ame y Lu por su ingenioso humor en los stickers, por sus canciones y su creatividad en los juegos usados en las clases. A quienes han sido parte en los inicios de la conformación de este seminario desde sus antecedentes en el año 2019 y su concreción a partir del 2020, así como a quienes han ido sumando sus aportes desde diferentes puntos del país mapuche a ambos lados de Wallmapu. Finalmente, a quienes han cursado el seminario en estos años, y comparten los conocimientos adquiridos en sus respectivos espacios de trabajo y estudio. ¡¡Mañumuwiñ may pu lamgen!!



1- Kiñe



MAPUZUGUN

Mapuzugun ñi cumlen -
Situación actual del mapuzugun

Kuyfi gvxa³

Devenir histórico

“A mediados de la década de 1950, en una escuela rural de la Patagonia argentina, Nélide y sus compañeros de clase eran castigados y obligados a pasar largas horas arrodillados sobre bolsas de maíz y sus dedos eran colocados sobre los pupitres y golpeados por una vara o puntero de madera. Éste era el castigo por no poder “aprender” lo que el maestro/a enseñaba, por no hablar bien el idioma español o simplemente porque la condición de indígenas, los hacía despreciables por lo que su impune castigo no resultaba condenable.

Nélide vivía con su abuela Marcelina, quién fue una sobreviviente de lo que en aquella escuela se enseñaba como una gesta del ejército argentino, la “Conquista del Desierto”.

Marcelina no asistió nunca a la escuela y casi no hablaba el idioma español, sino que mantenía el mapuzugun, el idioma del pueblo mapuche al que pertenecía.

Las vivencias de Marcelina, Nélide y sus hijos y de tantas personas con historias similares, son un testimonio (...) que se multiplican en estos territorios” (Loncón, 2019)⁴

La actual frontera entre los Estados argentino y chileno es históricamente reciente, pues, Wallmapu fue un espacio políticamente libre hasta hace sólo 139 años. Fue recién el 1° de enero de 1885 que Sayweke, el úl-

timo gran líder político que resistió la invasión militar argentina a su territorio (Walther, 1948; Vezub, 2009) entregó sus armas. Se iniciaba allí el actual período de colonialismo político, cultural y territorial al oriente de la cordillera de los Andes, mientras que, dos años antes, lo propio había sido iniciado por el Estado chileno al occidente cordillerano (Bengoia, 1985; Villalobos, 2013).

Es solo después de estos procesos, conocidos como “Campaña y Conquista del Desierto” y “Conquista y Pacificación de la Araucanía”, que se fue instalando de modo cada vez más indiscutido una idea de origen estatal previa a dicha invasión: los “indios” de este espacio geográfico podrían estar históricamente vinculados por un amplio y profundo conjunto de relaciones intra culturales, lingüísticas, parentales y políticas, pero en la visión de los diferentes agentes de construcción estatal a uno y otro lado de la cordillera de los Andes, estaban de antemano condenados a ser argentinos y/o chilenos (Mansilla, 2022; Villalobos, 2013). Esos intentos de penetración ideológica contaron luego con el camino allanado para el avance de una política asimilacionista que incluyó la prohibición sistemática de la lengua propia (Loncon 2019), así como la implantación de una identidad “nacional” diferenciada por la partición limítrofe impuesta a Wallmapu, que no haría más que ser profundizada en forma estructural por todos los mecanismos institucionales que comenzaron a operar a partir de la ocupación territorial. Ahora bien, más allá de todas esas imposiciones, que incluyen las denominaciones con que han sido externamente clasificados los grupos humanos del mundo, según su estadio de organización sociocultural en indios, aborígenes, indígenas, nativos, originarios, socie-

3- Extractos de un texto en prensa de Cariman P. y Cano A. como parte del libro: “La lengua mapuche en Gulumapu y Puelmapu: Avances e intersecciones en los estudios lingüísticos, la enseñanza y los activismos”, compilado por Olate A. y Malvestitti M.

4- El autor de esta nota, es hijo de Nélide y bisnieto de Marcelina.

dades segmentales, tribus, etnias, minorías, pueblos y naciones, la facultad soberana de asumir el carácter sociopolítico que consideren propia de su existencia colectiva, corresponde a los propios miembros del grupo humano en cuestión (Palti, 2003).

En este sentido, existe evidencia empírica de una condición colectiva de carácter nacional de un grupo humano como el mapuche, que pacta acuerdos políticos entre potencias soberanas, acuerdos cuyo registro escrito ha quedado plasmado en convenios y tratados con las autoridades coloniales a ambos lados de la cordillera de los Andes. Práctica continuada luego con las autoridades criollas republicanas argentinas y chilenas. A fines del siglo XX dichos acuerdos fueron reconocidos como parte del Derecho Internacional en el Informe Final del Relator Especial de las Naciones Unidas para el estudio de los tratados entre las llamadas poblaciones indígenas y las administraciones coloniales y/o los estados-nación contemporáneos (Martínez, 1999). Junto a esto, están las referencias que con el término "naciones" o territorios bajo control independiente, han dejado por escrito dichas administraciones con referencia a la contraparte mapuche en dichos acuerdos (Briones y Carrasco, 2000; Bengoa, 1985), así como las numerosas relaciones dejadas por testigos de la época (Bengoa, 1985), constituyen, decíamos, la evidencia empírica del carácter político de nación del grupo humano mapuche, así como de país a su soberano territorio. Todo ello con anterioridad a los proyectos de invasión político-militar estatales finalmente implementados promediando la segunda mitad del siglo XIX.

En el transcurso de ese proceso, se fueron constituyendo los atributos político-culturales históricamente desarrollados por una población mapuche permanente en un espacio territorial propio, con capacidad de establecer formas de gobierno y entablar relaciones internacionales (entre naciones diferenciadas), con conciencia de identidad singular colectiva, elementos todos ellos suficientemente sólidos para postular su carácter político histórico de nación sin estado, en el mismo rango correspondiente a cualquier otra nación del mundo (Roulet, 2016). Esto con independencia de que, dada la situación de opresión política en que la población mapuche contemporánea vive su existencia colectiva, alguna entidad jurídica externa reconozca o no esos derechos histórica, sociológica y políticamente fundados en dichos atributos.

De aquí que la naturaleza sociopolítica de la situación que afecta la existencia mapuche actual es de carácter colonialista, y se configuró a fines del siglo XIX cuando su nación fue invadida por parte de los estados nación de Argentina y Chile (Mariman, 2012). Entre los atribu-

tos afectados por esa política colonialista está su lengua nacional: el mapuzugun con todas sus variedades.

Por lo dicho hasta aquí, el mapuzugun es la lengua nacional del pueblo mapuche y su extensión como lengua está relacionada al territorio históricamente poblado por este pueblo en el llamado Cono Sur de América (Erize, 1960). Wallmapu es la denominación que en su propia lengua los mapuches dan a su histórico y actual país, espacio geográfico en el que ésta les identifica y cohesiona como comunidad de hablantes hasta el presente. Más allá de la variación, que es propia de cualquier lengua, hay aquí un grado elevado de inteligibilidad que permite etiquetar toda esa gama de manifestaciones del lenguaje humano como mapuzugun. Este vínculo histórico entre territorio y comunidad lingüística, para el caso de esta lengua, puede observarse en la referencia toponímica actual en toda la extensión geográfica mencionada que, de este a oeste, comprende desde el océano Atlántico al Pacífico, y de norte a sur, desde el noroeste de la provincia de Buenos Aires hasta la provincia de Chubut del lado este, y desde el río Bío-Bío hasta Chiloé en el lado oeste.

Aunque en el período previo a la invasión estatal hubo contacto lingüístico, principalmente en las zonas de frontera, lo cierto es que hasta ese momento el mapuzugun fue la lengua franca y mayoritaria de dicho espacio geográfico (Naqill, 2016). Con posterioridad a ello, la dominación lingüística estatal se organizó principalmente en dos ejes: la represión en el uso de la lengua propia y la imposición del castellano. Entre el conjunto de instituciones estatales que llevaron adelante esas prácticas represivas a través del tiempo están las fuerzas armadas y de orden público, los tribunales, las iglesias, los medios de comunicación y las educativas (Loncon, 2019).

Esta represión generó a su vez estrategias lingüísticas por parte de los hablantes en forma de "clandestinización" y "disimulo", es decir, el ocultamiento de la lengua (Golluscio, 2006) frente a la presencia de la sociedad de colonos implantada. Así, los lugares de preservación de la lengua madre se fueron constriñendo gradualmente y cada vez más al ámbito privado familiar, los espacios ceremoniales, contextos de curación, así como encuentros con peso cultural intracomunitarios, entre otros.

Ya avanzado el siglo XX, la preocupación por el estado de minorización de la lengua, y la necesidad de su revitalización, va a resurgir de la mano de los movimientos políticos alrededor de los pretendidos festejos de los 500 años de la colonización española al continente americano en el año 1992. En oposición

a estos festejos, el llamado movimiento "indígena" a nivel continental, y las organizaciones de la nación mapuche del período en Wallmapu, se movilizaron por sus derechos políticos, entre ellos, los de carácter lingüístico. En la actualidad, estos últimos figuran en instrumentos de derecho positivo y declaraciones políticas de carácter internacional, así como al interior de los ordenamientos legales, tal el caso del Convenio 169 de la OIT, de la mayoría de los Estados del continente americano, Argentina y Chile entre ellos (Carrió, 2014).

No obstante, la situación actual del mapuzugun es de tal gravedad, que no hace más que profundizar la preocupación por su futuro: la mayoría de los hablantes monolingües ha fallecido, y mientras los hablantes bilingües se encuentran en una franja superior a los 50 años de edad, las generaciones menores muestran un cada vez mayor desconocimiento de su lengua al este de la cordillera (Malvestitti, 2009). De igual forma, se expone la gravedad de esta situación en regiones del lado oeste del territorio (Gundermann, Canihuan, Clavería & Faúndez, 2011).

Por las razones hasta aquí expuestas, la explicación causal de la situación en que se encuentra el mapuzugun, la tomamos de Albó (1977) cuando se refiere al concepto de lengua oprimida.

[...] los idiomas a los que nos referimos suelen llamarse nativos, autóctonos, vernáculos, indígenas, etc. Pero estos adjetivos no expresan suficientemente las dimensiones que moldean sus peculiaridades. También el griego es la lengua indígena de Grecia [...] Otro grupo de conceptos elaborados por la sociolingüística tales como idiomas de bajo prestigio, no oficiales, substandard (sic), con especialización funcional baja, etc., nos acerca más a la problemática de lenguas como el quechua y el aymara. Pero estos conceptos se limitan a la esfera fenomenológica. Simplemente describen algunas cualidades sociales, contrapuestos a las de otros (de alto prestigio etc.) que coexisten dentro de la misma estructura social. Pero no plantean aún una explicación causal que pretende ir a la raíz de estas peculiaridades. Por eso sugiero aquí su caracterización como idiomas oprimidos. (Albó, 1977:4)

NENTUCIJKANTU - REFERENCIAS

Albó, X. (1977). El futuro de los idiomas oprimidos en los Andes. Volumen 2. Cuadernos de investigación - CIPCA, Centro de Investigación y Promoción del Campesinado, (Bolivia).

Bengoa, José (1985). Historia del Pueblo Mapuche (siglo XIX y XX). Ediciones Sur. Santiago, Chile.

Briones, Claudia y Carrasco Morita (2000) Pacta Sunt Servanda. Capitulaciones, convenios y tratados con indígenas en Pampa y Patagonia (Argentina 1742 - 1878). IWGIA. Vinciguerra. Buenos Aires. Argentina.

De Saussure, F. (1945). Curso de lingüística general. Losada. Buenos Aires.

Erize, Esteban (1960). Diccionario Comentado Mapuche – español. Araucano, Pehuenche, Pampa, Picunche, Rancülche, Huiliche. Editorial Yepun, Bahía Blanca.

Poduje y S. Crochetti, Narrativa ranquel. Los cuentos del zorro. Buenos Aires: Ministerio de Cultura y Educación de la Nación, Ministerio de Cultura y Educación de la Provincia de La Pampa, Gobierno de la Provincia de La Pampa.

Golluscio, L. (2006). El pueblo mapuche: poéticas de pertenencia y devenir. Editorial Biblos. Buenos Aires.

Gundermann, H., Canihuan, J., Clavería, A., & Faúndez, C. (2011). El mapuzugun, una lengua en retroceso. Atenea

(Concepción), (503), 111-131.

Loncon, Daniel. (2019) La Universidad con identidad: presencia indígena en las aulas universitarias. Cátedra UNESCO Educación Superior y Pueblos Indígenas y Afrodescendientes en América Latina. Iniciativa para la Erradicación del Racismo en la Educación Superior.

Malvestitti, M. (2009). Argentina Patagónica. En Unicef, & FUNPROEIB, A. (2009). Atlas sociolingüístico de pueblos indígenas en América Latina (Vol. 1). Malvestitti, L. M., & Dreidemie, P. (2014). III Encuentro de Lenguas Indígenas Americanas (ELIA).

Mansilla, Lucio (2022). Una Excursión a los indios ranqueles. ¿Qué pasó con los indios ranqueles después? Crónica de Alejandro Seselovsky. Prólogo de Saúl Sosnowski. Marea. Ciudad Autónoma de Buenos Aires.

Marimán, J. (2012). Autodeterminación: Ideas políticas mapuche en el albor del siglo XXI. Lom Ediciones.

Zúñiga, F., & Olate, A. (2017). El estado de la lengua mapuche, diez años después. El pueblo mapuche en el siglo XXI, 345-374.

2 - Epu



“Papiltukun ka wirintukun mapuzugun ñi konkvnael”

“Introducción al mapuzugun, su lectura y escritura”⁵

Mapuzugun significa el habla del país (mapu: país, territorio; zugun: habla, sonido). Es la lengua de la nación mapuche, y uno de los elementos que da mayor cohesión, conciencia y visibilidad político-cultural a su pueblo en Wallmapu hasta el presente

Las lenguas son sistemas, por lo que todas pueden establecer símbolos escritos (grafemas, letras) para representar sus sonidos (fonemas) particulares. Para el caso del mapuzugun, la escritura se inicia con fines evangelizadores ya a comienzos del siglo XVII (Harmelink, 1990, ix; Díaz Fernández, 2014:9). En el XX aparecen los primeros trabajos de personas mapuche estudiosas de su lengua. En la actualidad, diversas propuestas especializadas buscan la más fiel transcripción posible de su sistema fonológico particular a la escritura.

En esa búsqueda, el criterio ha consistido en tomar los grafemas que usan otras lenguas (español, inglés, alemán, portugués, italiano, etc.) y, al igual que se ha hecho con ellas, adaptarlos a las reglas propias del sistema fonológico particular, en este caso, del mapuzugun. Con ello se busca mantener la pronunciación propia de esta lengua, y evitar la deformación que se produce al escribirla y pronunciarla según las reglas impuestas desde el español en su forma argentinizada o chilenezada.

De un conjunto de propuestas de escritura existentes, tres de ellas son en el presente las más difundidas. A su vez, los mapuches no han alcanzado un consenso sobre un sistema único de escritura para su lengua. De tal forma, las más difundidas son: el “Alfabeto Mapuche”, luego llamado Grafemario Raguileo, por el apellido de su creador, el profesor Anselmo Raguileo Lincopil (1982;1991), el Alfabeto Unificado (Catrileo, 2010: 22); el Azümchefe (Hernandez Sallés, Ramos Pizarro, Huenchulaf Cayuqueo, 2006:35). Con variantes

y semejanzas, esas propuestas se proponen resolver aspectos centrales para la escritura y pronunciación del mapuzugun en un contexto sociolingüístico de diglosia: contacto entre lenguas en un mismo espacio donde una de ellas se impone como la de mayor prestigio y de uso para todas las funciones sociales (Loncón, 2000:26, 27). Es lo que ocurre con el español que, por razones extralingüísticas de colonialismo político, relega al mapuzugun a un rol de subordinación y uso restringido en su propio territorio (Golluscio, 2006: 28, 29).

La propuesta que aquí se introducirá para la lecto-escritura del mapuzugun, es el Grafemario Mapuche (Raguileo). El fundamento de este sistema de escritura se basa en un conjunto de postulados que aquí sintetizamos:

- 1-** El grafemario debe registrar todas las variantes fonológicas que haya en cada región
- 2-** La relación que existe entre un grafema y el fonema que representa, es convencional.
- 3-** La lengua materna debe ser considerada siempre como la primera lengua..
- 4-** Todo pueblo que conserve su lengua materna tiene derecho a adoptar el sistema alfabético que considere más adecuado para su escritura.

En lo que sigue, se presentan las características principales del Grafemario Mapuche según sus postulados.

5- Cariman Pedro y Cano Angélica (2019). Ficha de cátedra del seminario.

Grafemario Mapuche: lectura, escritura y pronunciación del mapuzugun:

1- El Grafemario Mapuche consta de 26 grafemas:

6 vocales, 3 semiconsonantes y 17 consonantes.

2- Letras que representan sonidos existentes en mapuzugun y en español, que se escriben de manera diferente, ejemplos:

C, representa siempre el sonido ch del español, como en mapuce: gente del país / territorio (se pronuncia "mapuche").

J, representa el sonido ll, como en cebolla o pollo, tal como se pronuncia en la provincia de Mendoza. Ejemplo: jowzugun: recibir y responder (se pronuncia "llowzugun").

K, representa siempre el sonido de ka, ke, ki, ko, ku (en español se escribe de formas distintas: ca, que, qui, ki, co, cu.). Ejemplo: kecu: el número cinco (se pronuncia "quechu").

3- Letras que representan sonidos en mapuzugun, que no existen en español, ejemplos:

V, es una vocal propia del mapuzugun. Ejemplo: antv: sol, día. (Se pronuncia con la boca en posición de i latina. En otras propuestas aparece con "ü".)

X, sonido fricativo, el aire sale rozando entre la lengua y el paladar superior, como en xipantu: año. (en español y en otras propuestas se suele representar como tr)

G, sonido nasal como en goyman: olvidar. (similar al sonido ng que se produce al pronunciar la palabra "tango" del español).

R, sonido retroflejo, la punta de la lengua se eleva vuelta hacia el paladar, es muy suave, como en rayen: flor.

Z, sonido fricativo sordo, intermedio entre la d y la z del español, como en zumzum: crepúsculo.

H, representa a una n (ene) interdental, la punta de la lengua entre los dientes, como en puh: noche.

B, representa a una l (ele) interdental, como en bewfv: río.

S, su sonido tiende a combinar sh, como en sumpaj: sirena (se pronuncia "shumpall").

4- Tres letras que, según el caso, se comportan como semiconsonantes con deslizamiento para evitar la formación de diptongos, ejemplos:

Y, como semiconsonante en yen: llevar y en akuy: llegó. (se pronuncia como i latina, similar en mapuzugun y español).

W, como semiconsonante en waria: ciudad, y en kvzaw: trabajo. (se pronuncia como u, similar en mapuzugun y español).

Q, como semiconsonante en naqeltu: abajo, y en umaq: sueño (sonido similar a una g del español, pero muy suave, como en "agudo").

5- Los grafemas restantes se escriben y pronuncian en forma similar tanto en mapuzugun como en español: Vocales: a, e, i, o, u. Consonantes: f, l, m, n, ñ, p, t.

6- Característica importante de este sistema: es fonológico.

Esto quiere decir que cada sonido se representa por una sola letra y viceversa (relación biunívoca). Así, una vez aprendidos los cambios de representación de algunos de sus fonemas (sonidos), la lectura y escritura se facilita en gran medida. Esto, además, evita repetir situaciones engorrosas propias del español cuando, por ejemplo, representa un solo sonido con dos letras (chaleco, llamada, trabajo, etc.) y aplica esa norma al mapuzugun españolizándolo (mahuida, cutral có, marrichihueu, etc).

7- Otra característica importante: no existen acentos gráficos.

Esto porque en mapuzugun el acento en una u otra sílaba no tiene valor semántico (no cambia el significado de la palabra).

Ejemplos de los puntos 6 y 7:

-Pewen	- en lugar de Pehuén.
-Coz malal	- " " " Chos malal.
-Kvxalko	- " " " Cutral Có.
-Kopawe	- " " " Copahue.
-Nawel	- " " " Nahuel.
-Wigka	- " " " Huinca.
-Mawiza	- " " " Mahuida.
-Mariciwew	- " " " Marrichihuéu.

8- Kimuwkvleyiñ - Conociéndonos:

8.1.-C a l i w v n: Saludarse (algunas formas básicas):

8.2.-C a l i n: Saludo de llegada:

Marimari: Saludo en todo momento del día mientras hay claridad.



Marimari peñi: Hola hermano (saludo entre varones)

Marimari lamgen: Hola hermana/o (saludo entre mujeres, entre mujeres y varones y viceversa).

Una forma de pluralizar es anteponer "pu" al sustantivo para el caso de personas, ejemplo:

Pu peñi: hermanos (entre varones) pu lamgen: hermanas/os (entre mujeres y entre mujeres y varones y viceversa).

Marimari kom pu ce: Hola a todas/os (saludo general donde hay muchas personas).

Mari significa diez, y sobre el saludo marimari se dice que hace referencia a la antigua forma de saludarse tomándose las manos, donde intervienen los 10 dedos de cada uno, así podría ser una forma reducida de «diez y diez nos saludamos». El número 10, además, se usa como múltiplo para potenciar el significado de lo que se quiere decir; en el caso del saludo, hay lugares en que se hace intercambiando los 10 en forma de abrazo, o bien tomándose los brazos o antebrazos.

Puh may: Es el saludo cuando es de noche.

8.3-. Calitun: Saludo de despedida:

Pewkajeael / Pewkajeal: Para volver a vernos; hasta la vista; hasta pronto.

Pewayu: Nos veremos (dual, nosotros dos).

Pewayiñ: Nos veremos (plural, más de dos personas).



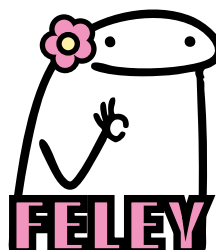
9- Fórmula usual de pregunta y respuesta para afirmar en positivo o negativo:

¿Feley kam felelay? ¿Es así o no es así?

Feley: Asi es.

Felelay: No es así.

May: Sí.



10-. Preguntas básicas para comunicarse:

- a) **¿Cumleymi?**
¿Cómo estás?
- b) **¿Kvmelekaymi?**
¿Estás bien?
- c) **¿Iney pigeymi?**
¿Cómo te llamás?
- d) **¿Cew tuwimi?**
¿De dónde sos?
- e) **¿Tunten xipantu nieymi?**
¿Cuántos años tenés?
- f) **¿Cumley tami pu ce?**
¿Cómo está tu gente?

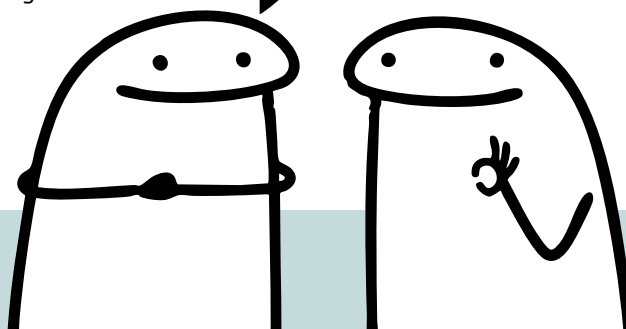
11-. Respuestas:

- a y b) **Kvmelekan**
Estoy bien.
- Axun**
Estoy cansado
- Ayvkvlen**
Estoy feliz
- c) **lñce Rayen pigen.**
Yo me llamo Rayen.
- d) **Nvwvrken waria mew tuwvn.**
Soy de la ciudad de Newken.
- e) **Mari reqle xipantu nien**
Tengo 17 años
- f) **Kvmelkaleygvn.**
Están bien (ellos/ellas).

12-. GVXAMKAWVN - DIÁLOGO (mujer y varón)

- Marimari lamgen** Buenos días/buenas tardes hermano
- Marimari lamgen** Buenos días/buenas tardes hermana
- ¿Kvmelekaymi?** ¿Estás bien?
- May, kvmelekan** Sí, estoy bien.
- ¿Cew mapu tuwimi?** ¿De dónde (qué tierra) sos?
- lñce faw Nvwvrken tuwvn, ¿Eymi kay?** Yo soy de aquí, de Newken, ¿y vos?
- lñce kafey** Yo también.
- ¡Nvwvrken ce iñciw!** ¡Neuquinos ambos!
- Feley lamgen, fewla amutuan** Bien hermana, ahora me voy (a mi casa).
- Feley lamgen, fentepuy calin.** Bien hermano, hasta aquí llegó el saludo.
- Pewkajael, lamgen.** Hasta la vista hermano.
- Pewkajael, lamgen.** Hasta la vista hermana.

KVMELEKAYMI?



Cijkantu - Bibliografía

-Catrileo, María. (2010). La Lengua Mapuche en el siglo XXI. Valdivia, Facultad de Filosofía y Humanidades, Universidad de Chile.

-Díaz Fernández, Antonio. (2014) Mapuzugun para principiantes. Comodoro Rivadavia. Chubut. Argentina. Editorial Universitaria de la Patagonia.

-Golluscio, Lucía. (2006). El Pueblo Mapuche: poéticas de pertenencia y devenir. Buenos Aires, Editorial Biblos.

-Harmelink Bryan. (1990). Vocabulario y frases útiles en mapuzugun. Ediciones Universidad de la Frontera. Temuco. Chile.

-Hernández Sallés, Arturo. Ramos Pizarro. Nelly, Huenchulaf Cayuqueo. Rosa. (2006). Gramática Básica de la Lengua Mapuche. Tomo I. Temuco, CONADI. Editorial UC Temuco.

-Loncon Antileo, Elisa. (2000). Wiriañ Mapudungun. Manual para la lectura y escritura del mapudungun. Temuco-Chile Programa de EIB, Siedes, (2da edición).

-Raguileo Lincopil, Anselmo. (1982). MAPU DUGUN. Temuco, Edición inédita.

-Raguileo Lincopil, Anselmo; Carilao, Domingo; Hermosilla, Julia. (1991). KIMAM KA AZVMAM MAPUCE-ZUGUN. Material didáctico para el aprendizaje de la lengua mapuche. Temuco, CAPIDE.



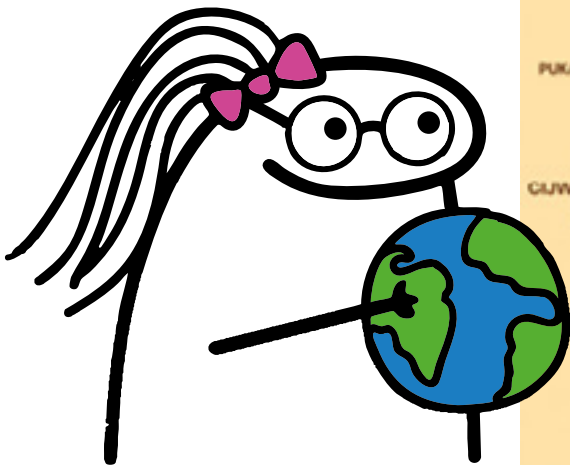


3 - Kvla

KVZAWTUN

3-1 Wajmapu petu zuguley Wallmapu todavía habla

Mira el mapa y vas a encontrar algunas de las muchas referencias en mapuzugun que aparecen.



-Kintuge nemvl.
Encuentra las palabras

melipeucofutaleufubarilochemenucochosmalalpicun-
leufufiskemenukorealicorucachoroycutralcomarime-
nucotemucoepuyen

3-2- ¿Cem piley ci? ¿Qué significa?

Los nombres de los lugares en mapuzugun contienen números y elementos de la naturaleza, entre otros. Con las siguientes pistas intentá encontrar su significado:

Co: agua

Mari: diez

Ruca: casa

Che: gente

Leufu: río

- **Wiño wiriwvn.** Re escribir.

3-3 Los nombres de los lugares han sufrido modificaciones, "están castellanizados".

Usando las siguientes pistas re escríbelos

C, QU: **K**

CH: **C**

TR: **X**

- **Mapuzuguyiñ.** Hablemos en mapuzugun.

En mapuzugun tenemos seis vocales

A- E- I- O - U - V

Practiquemos las siguientes palabras

Kvxal ko

Fvskv menuko



Si mirás un mapa rutero seguro encontrás más lugares en mapuzugun

Fijate que en mapuzugun la cualidad está antes que el nombre como por ejemplo en: Fvskv Menuko, un orden similar al inglés y diferente al castellano.

3- 4 CALIWVN

CALIN:

Saludo-presentación mapuzugun-español

Vbkantun con ritmo y melodía tradicional mapuche:

MARIMARI MARIMARI

MARIMARI MARIMARI

PU PEÑI PU LAMGEN ANAY

MARIMARI CALIAYIÑ MAY

-Ajkvutuge kulxug ñi zugun petu xekalu eyimi, zugunulu kulxug, califige tami kompañ mapuzugun mew

Escucha el kulxug y camina, cuando el kulxug pare salud a tu compañero en mapuzugun

3-5 Ajkvutuge amulzuguwe ka apolfige tami ineygen mew.

Escucha los audios de modelo y completa con tu información



Wenxu: (CALIN) Marimari pu peñi, pu lamgen, kom pu ce mvlepaymyn, iñce ta pigen.

(CALITUN:) Pewkajeael pu peñi, pu lamgen, kom pu ce mvlepaymyn, ka pewayiñ reqlewe antv mew.



Zomo: (CALIN) Marimari pu ñaña, pu lamgen, kom pu ce mvlepaymyn, iñce ta pigen.



En mapuzugun no siempre es necesario pluralizar todos los elementos, pero para los seres animados, para las personas, podemos usar el morfema pu antes del nombre.

3-6. CALITUN:

Saludo de despedida

Wenxu: Pewkajeael pu peñi, pu lamgen, kom pu ce mvlepaymyn, ka pewayiñ reqlewe antv mew.



Zomo: Pewkajeael pu ñaña, pu lamgen, kom pu ce mvlepaymyn, ka pewayiñ reqlewe antv mew.



En este caso usamos el locativo **mew**, en otras variedades del mapuzugun vas a encontrar **mu** o **mo**.

3-7. Pici kimeluwvn

Veamos esta pequeña presentación

Wenxu: Marimari pu peñi, pu lamgen, kom pu ce mvlepaymyn, iñce ta Pablo Scatizza pigen.

Zomo: Marimari pu ñaña, pu lamgen, kom pu ce mvlepaymyn, iñce ta Luciana Gutierrez pigen.

.....

Ahora veamos otra pequeña presentación

Marimari pu lamgen, kompuce
Iñce ta pigen
Nwvvrken waria mew mvlen
kimeltufe ta iñce- cijkatufe ta iñce.
Ka pewayiñ reqlewe antv mew

Kvme rupa antvleaymvm
Pewkajeael



Para presentarme puedo decir como está en el diálogo

Iñce ta Rayen pigen

o puedo poner el pronombre al final y decir **Rayen pigen ta iñce**.

Tengamos presente que en cualquiera de los dos casos, el nombre propio va siempre seguido de la palabra **pigen**, este orden no se debe alterar.

3-8. Calitun:

Saludo de despedida con **vbkantun mapuzugun mew**:

Pewkajeael, pewkajeael, pewkajeael may.
Pewkajeael, pewkajeael, pewkajeael may.
Pu peñi, Pu lamgen, Kom pu ce may.
Pewkajeael, pewkajeael, pewkajeael may.



Hay distintas formas de despedida:

Pewayu nos vemos nosotros dos
Pewayiñ nos vemos todos
Pewkvleayu nos vemos pronto (nosotros dos)
Pewkvleayiñ nos vemos pronto (nosotros, más de dos)

3-9. RAKIN

Números en mapuzugun

¡Amulepe tayiñ mapuzugun!
'¡Aguante el mapuzugun!'

-. Rakin: Números en mapuzugun
Kvla mari epu: 32
Mari kvla: 13
Mari kayu: 16

Epu mari epu: 22
Epu mari regle: 27
Kvla mari meli: 34

-¿Cómo se dirá 73 en mapuzugun? ¿Y 42? ¿Y 17?

-Otros números son **kecu** 'cinco'; **pura** 'ocho', **ayja** 'nueve'

¿Tunten xipantu nieymi? '¿Cuántos años tenés?

3-10) Lelimvn / Azkintumvn

Miren / Observen

1 kiñe	6 kayu
2 epu	7 reqle
3 kvla	8 pura
4 meli	9 ayja
5 kecu	10 mari

11 marikiñe	16 marikayu
12 mariepu	17 marireqle
13 marikvla	18 maripura
14 marimeli	19 mariayja
15 marikecu	20 epumari

30 kvlamari	70 reqlemari
40 melimari	80 puramari
50 kecumari	90 ayjamari
60 kayumari	100 pataka
1000 waragka	

3-11. Ahora haremos algunas cuentas

+	Ka
-	zoy picin
=	fey ta

Wirintumvn rakin mew

Escriban los números:

meli ka meli fey ta pura

.....

mari zoy picin reqle fey ta kvla

.....

Wirutumvn mapuzugun mew

Ahora escriban las cuentas en mapuzugun

3+5=

10+10=

18-6=

11+3=

Tvfa ey mi

Ahora vos

..... xipantu nien



Una frase de lucha muy conocida es **mariciwew**, allí podemos ver el número mari: diez. Literalmente significa diez, pero el sentido de la palabra compuesta con wew (vencer, ganar) da la idea de vencer tantas veces como sea necesario, es decir mari actúa ahí como un aumentativo.



3-12. Veamos los números para preguntar la edad

¿Tunte xipantu nieymi?

¿Cuántos años tenés?

Meli mari xipantu nien

Tengo cuarenta años

3-13. Ramtuafimi tami kompañ

Preguntale a tu compañero

¿Iney pigeymi?	¿Tunte xipantu nieymi?

3-14 ¿Cumleymi faci antv?
¿Cómo estas hoy?

wesalkalen



wence mvten



vrkvlen



yafvluwkvlen



kvmelen



ayvwkvlen



kvlfvnlkvlen



3-15 Fewla papiltuayĩn

Vamos a leer un diálogo y luego los números con los distintos estados de ánimo.

La próxima clase tendrás que decir cómo te sentís.



Ya sabés preguntar ¿cumleymi? ¿cómo estás?, ahora que conoces los estados de ánimo podés usarlos también para preguntar: ¿kvmeymi? ¿estás bien? o también ¿ayvwkvleymi? ¿estás feliz?, ¿te animás a hacer otras preguntas?

3-16 Awkantuayĩn BINGO mew -

Vamos a jugar al Bingo. Elige seis de las siguientes palabras, cuando hayan nombrado a todas tenes que decir ¡IÑCE!

KIÑE	MARIKIÑE	PEWKAJEAEL
EPU	MARIEPU	IÑCE TA
KVLA	MARIKVLA	NAWEL
MELI	MARIMELI	FVSKV
KECU	MARIKECU	PAGI
KAYU	MARIKAYU	MAÑKE
REÑLE	MARIREÑLE	LAFKEN
PURA	MARIPURA	KO
AYJA	MARIPURA	PEWEN
MARI	EPUMARI	KURA

3-17 Pewfal wirintukun

Texto fantasma

Marimari pu ce ajkvtukelu tvfaci amulwe zugun. Iñce ta Antonio Díaz Fernández pigen. Wiji mapu mvlen ta iñce pvje Eskel waria mew, welu iñce ta pikun pvle ta tuwvn, pikun mapu coyvn iñce. Iñce ga ta kimeltukefun mapunzungun, fewla ta kimeltukefiñ UNPSJB, Comodoro Rivadavia waria mew. Kvmey tamvn kimael mapunzungun, mvley tamvn kimael mapunzungun, mvlelu eywvn fvta waria Newken pigelu, calipayiñ kom ta eywvn.

¡Pewkajeal may!



Muchos apellidos están compuestos por números como en los siguientes ejemplos

Mariluan

Meliñanco

¿Te animás a buscar otros?

.....

.....

.....

.....

3-18. Ka cijkatuayiñ kiñeke nemvl

Repaso de vocabulario

Une las siguientes palabras con sus respectivas imágenes, todas tienen la sexta vocal

antv



kelv



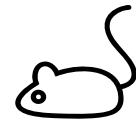
korv



pewv



xomv



kajfv



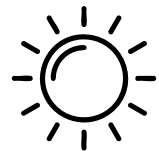
bewfv



kolv



zewv



karv



kurv



kazv



melfv



fvskv



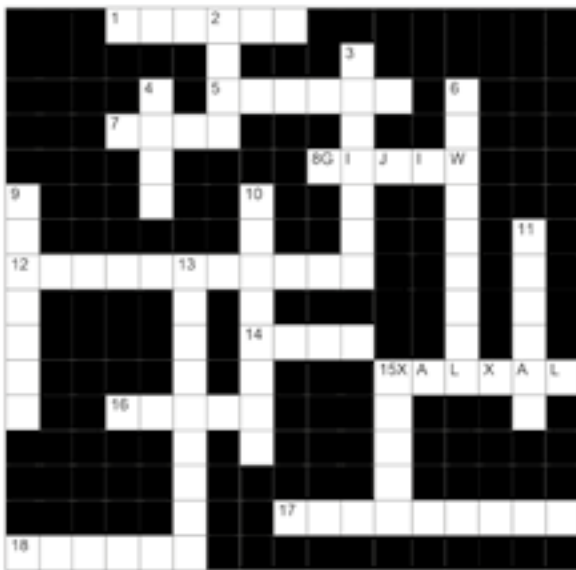
3-19. Rulpafige, ahora traducilas

Nube	primavera	río
Fresco	sopa	marrón
Verde	negro	ratón
Dulce	rojo	gris
Sol	azul	labio

3-20. A E I O U V: practica ahora las palabras con la vocal mapuche.

- Kimvn** (conocimiento)
- Xawvn** (encuentro, reunión)
- Kvla** (tres)
- Kvme** (bueno)
- Ayvn** (gustar)
- Pvran** (subir)
- Mvr** (juntos, ambos)
- Komvwe** (mirador)
- Gvxvmvn** (llamar, invitar)
- Ajkvn** (escuchar, entender)

3-21. Weluke Nemvl



KAKVLRUPALU - HORIZONTAL

1. Flatulencia producida de la ingesta de porotos 😊
5. Nombre de un río de Nvwwrken cuyo significado es "Limpio".
7. Logko mapuce (Kajfu...)
8. Fruto del Pewen.
12. Nombre histórico de la ciudad del mal nombre.
14. Forma de llamar a los ancianos hombres.
15. Sonido que se produce al dormir.
16. Bebida ceremonial mapuce.
17. "Diez veces venceremos".
18. Forma de trato social entre hombre y mujer.

NORWIXALEN - VERTICAL

2. Kiñe, Epu, ..., Meli.
3. Uno de los sistemas de escritura mapuce (el más mejor 😊)
4. Uno de los puntos cardinales.
6. Saludo para despedirse.
9. Líder histórico que venció al invasor Pedro de Valdivia.
10. Nombre del emblema nacional mapuce
11. Saludo en la noche.
13. Nombre de la lengua nacional mapuce.
15. Antónimo de gordo.



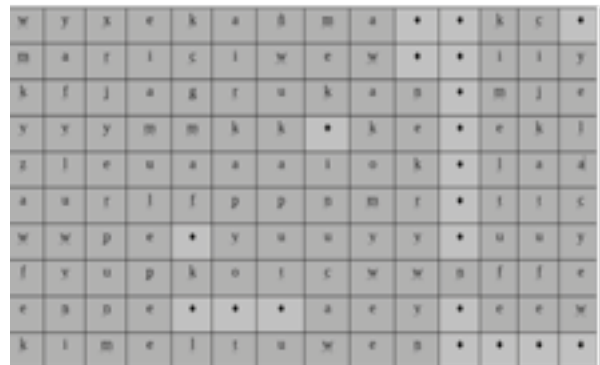
Para aprender los colores, esta canción que crearon dos niñas Ameli y Luana.



*Kelv karv
Kelu karv
Kelv coz
Kelv coz
Kajfv coz paine
Kajfv coz paine
Relmugey
Relmugey*

3-22. Kintuge nemvl. Busca las palabras:

- | | |
|-------------------------------------|--------------------------------------|
| Fvta: <i>grande</i> | Kimeltuwe: <i>escuela</i> |
| Xekañma: | Igkan: |
| Ruka: <i>casa</i> | Kimeltufe: <i>docente</i> |
| Komvwe: | Wajmapuce: |
| Cijkatufe: <i>estudiante</i> | Kvzawfe: <i>trabajador</i> |
| Mariciwew: | Weycaley: |
| Nvwwrken: <i>Neuquén</i> | Yafvluwvn: <i>fortalecido</i> |
| Yerpun: | Amulepe: |
| Ko: <i>agua</i> | Kimvn: |



3-23. Kiñeke kimeltun nemvl.

Algunas palabras en ámbito educativo.

Fijzugupeyv: Programa
 Kafe/lyaelwe: Café/Buffer
 Kuyfigvxam: Historia
 Xipaxipatuwe: Baño
 Cijkatufe: Estudiante
 Wagku: Asiento
 Kimeltufe: Docente
 Kimeltun: Clase
 Pegelwiriwe: Pizzarrón
 Kimelwe: aula
 Wiriwe: lapiz, birome
 Cijkawe: Biblioteca



Hemos visto distintas palabras que terminan con el morfema **we**. Uno de sus usos es para indicar un lugar donde se hace algo como por ejemplo en **Kimeltuwe**, lugar donde se enseña, una escuela, por ejemplo. Si te fijas en el cuadernillo ¡vas a encontrar más!

3-24. ¿Cem piley ci? ¿Qué significa?

FVTAKIMELTUWERUKACE WEYCAN
 ÑI WEWAELWAJMAPUCEGEALU ÑI
 FVTAKIMELTUWERUKA

3-25. KVZAWKAN

Ajktumvn tvfaci werkvizugun.

Agustín Sanchez ñi piel.

Escuchen el mensaje de Agustín Sanchez



Fewla wiritumvn kiñeke nemvl

3-26. Fewla ajktumvn Maria Isabel ñi vzugun

Ahora escuchen el poema de Maria Isabel Lara Millapan



WEICAFE	WEICHAFE
<p><i>Konvn antv mew</i> <i>Amutuy pu weicafe</i> <i>Nometu lafken</i> <i>Fey Wajmapu</i> <i>Yafvkvnuy ñi piwke</i> <i>Aflay ñi rayvn</i> <i>Wigkul mew</i></p>	<p>Con el sol se fueron los weichafe al otro lado del mar y Wajmapu resistió el dolor nunca dejó de florecer en las montañas.</p>

Tucije: Observemos las siguientes palabras, por ejemplo, **weicafe** es guerrero, y **weican** es lucha o guerra, o en el caso de la palabra **kimeltufe**: profesor, que ya conocemos: ¿Cuál es el significado del morfema **fe**?

3-27. Ahora te animas a formar palabras nuevas con las siguientes pistas

Rukan: hacer casas-el que hace casas
Cijkatun: estudiar-..... el que estudia
Calwan: pescar-el que pesca
Kvzawvn: trabajar- el que trabaja.....
Gvrekán: tejer- el que teje
Vlkantun: cantar- el que canta
Iyaeltun: cocinar- el que cocina

¡Awem! si observás, todos los verbos terminan en **n** ¿qué regla te parece que se obtiene de esta observación?

3-28. Tami kintuael ruka mew.

Para que busquen en casa

Agustín Sánchez kiñe fvta wewpife, ka Maria Isabel Lara Millapan kiñe kvme fvta vzugufe

3-29. Vbkantuayĩ

Cantemos en mapuzugun una conocida canción en versión mapuche



Calwafe ñi vlkantun:

Amutuy amutuy ci wampo
Amutuy calwafe egu
Vyew ci wampo nome lafken
Amutuy tañi ayvn⁶

3-30. Kiñeke zugun: Frases en mapuzugun

Iñce Wajmapu mew mvlen.
'Yo estoy en el país mapuche'

Eymi Juan pigeymi.
'Vos te llamás Juan'

Eymi Universidad mew kuzawkeymi.
'Vos trabajas en la Universidad'

Iñce mapuzugun caliken.
'Yo saludo en mapuzugun'

Iñciñ Universidad mew kuzawkeyiñ
'Nosotros trabajamos en la Universidad'

6- Versión al mapuzugun de Fresia Melliko de la popular canción "Se va la barca".

3-31. ¿Cumgeci pigekey?:

¿Cómo se dice en mapuzugun?

- (a) Yo me llamo...
- (b) Yo trabajo en Fiske Menuco (Fvskv Menuko).
- (c) Vos saludás en mapuzugun.
- (d) Vos estás en el país mapuche

¿Cem pigeafuy?

¿Qué significará?

Wajmapu mvleyiñ, fey mew mapuzugun mew caliken.

Kimluam picin mapuzugun eyimi tvfa ¿Cumgeci feypiafuyimi ".....xipantu nien? Mvley tami kvme azkintuael tati epu kvzawtun.

Ahora que ya sabés algunas cosas sobre el mapuzugun, ¿cómo dirías en mapuzugun 'Tengo..... años'?

Vas a tener que revisar los dos ejercicios

3-32. ¿Qué parte de las palabras subrayadas indica la información de persona?

Ince Rayen **pigen**.
'Me llamo Rayén'

Nahuel **pigeymi**.
'Te llamás Nahuel'

Amuyiñ waria mew.
'Fuimos a la ciudad'

Amuygvn Universidad mew.
'Fueron a la Universidad (ellos)'

Matukeci lefvn
'Corrí rápidamente'

Kuzawiyiñ
'Trabajamos'

Xepey Rayen
'Rayén se despertó'

¿Cumgeci feypigekey...?

¿Cómo se dice...?

1. (Vos) te despertaste.

2. (Nosotros) corrimos.

3. Rayén fue a la ciudad.

4. Nosotros corrimos.

3-33. Mirá qué loco esto.

En muchas lenguas, el singular se contrapone al plural para diferenciar una entidad (singular) vs. más de una entidad (plural). ¿Qué pasa en mapuzugun?

(Iñciñ) amuyiñ waria mew.
'(Nosotros) fuimos a la ciudad'

(Iñciw) amuyu waria mew.
'(Nosotros dos) fuimos a la ciudad'

(Iñciw) kvzawiyu.
'(Nosotros dos) trabajamos'

(Eymu) xepeymu.
'(Ustedes dos) se despertaron'

(Feyegvn) amuygvn waria mew.
'Ellas/os fueron a la ciudad'

(Feyegu) xepeygu.
'(Ellas/os dos) se despertaron'

(Eymvn) kuzawimvn.
'Ustedes trabajan'

¿Te animás a hacer un cuadrado con todas las terminaciones de persona que descubriste?



Gvnezumvn

Atención: la repetición del uso de los pronombres personales en estos ejercicios se hace a efectos pedagógicos. El habla no requiere de su uso todo el tiempo, pues la marca de persona en el mapuzugun, se encuentra en la terminación del verbo.



Ka picin - Bonus track: Fijate cómo terminan en español los verbos en segunda persona plural (ustedes) y en tercera persona del plural (ellas/os). ¿Qué tendrías que explicarle a un hablante de mapuzugun que aprende español sobre estas formas? ¿Qué tienen de llamativo?

3-34. Un poquito de gramática

Nvxam (G. Huinao)- 2013⁷



Kiñeci xipan tañi cezki egu, yemeal ziwmeñ, fey yefiyiñ xewa. Kizu niey fenxen kimvn feytaci zugun mew, zewmakey ziwmeñ cica, kimniekey ñi kvme nvmvn ka ñi kocin. Ka mapu elkvnueñew xewa egu. Kimlayafeymew kormenia pienew.

Wiñotukulpayiñ...

'Recordemos...'

- Iñce Wajmapu mew mvlen.**
'Yo estoy en el país mapuche'
- Eymi Kuan pigeymi.**
'Vos te llamás Juan'
- Eymi Universidad mew kvzawkeymi.**
'Vos trabajas en la Universidad'
- Iñce mapuzugun caliken.**
'Yo saludo en mapuzugun'
- Iñciñ Universidad mew kvzawkeyiñ.**
'Nosotros trabajamos en la Universidad'

ka picin...
y un poquito más



⁷ Del libro "Aprendiendo mapudungun a través de poesías y relatos" de Maria Isabel Lara Millapan y Nicolás Saavedra Garretón.

3-35. Miren estas otras oraciones

• **Iñce mañumeyu ta eymi**

'Yo te agradecí a vos'

• **Eymi zuguen ta iñce.**

'Vos me hablaste'

• **Kejuen cayv.**

'Me ayudaste hace un rato'

• **Mapuzugueyu wiya**

'Te hablé en mapuzugun ayer'

• **Ajktulaen**

'No me escuchaste'

¿Se animan a traducir al mapuzugun la siguiente oración?

¡Hola! Ayer te hablé en mapuzugun. Me escuchaste y me ayudaste. Te agradezco.

Five horizontal yellow rounded rectangular boxes for writing the translation.



4 - Meli



Wiñoy Xipantu Año Nuevo en Wallmapu

Nuevo Ciclo de Tiempo en la Naturaleza del hemisferio sur de la Tierra



Comunidad Ragiñko
Senillosa

¿Por qué la nación mapuce celebra en estos días de junio su año nuevo?

La/os mapuce se han constituido entre las primeras entidades histórico-políticas instituidas en el ámbito espacial del hemisferio sur de la tierra, el llamado Cono Sur de América, entre los océanos Atlántico y Pacífico. Allí, sus miembros han construido su cultura en relación con ese entorno natural del que se conciben parte. Su nombre colectivo y el de su idioma así lo expresan: Mapu: país, territorio, cosmos; Ce: gente, persona; Zugun: habla, sonido. Así, la palabra Mapuce significa la gente del país (mapuce), y Mapuzugun, el habla del país (mapuce).

El vínculo naturaleza-sociedad, así como el conjunto de los conocimientos materiales y simbólicos producidos por este pueblo, se basan en la idea de necesaria relación de reciprocidad entre las personas, y entre éstas y los elementos presentes en el entorno, así como con el entero cosmos hasta donde la vista e intel-

cción humana pueden alcanzar.

Desde los actos más cotidianos: el sentido en que circula una ronda de mate, o el inicio del saludo en una reunión, lo hacen en dirección circular derecha-izquierda tal como el ojo humano percibe el movimiento de los astros en el espacio estelar. Las concepciones socioeconómicas: el orden de lo colectivo-individualidad asegura derechos familiares e individuales, organización del uso, consumo, intercambio, distribución y apropiación social de los bienes materiales, orden social en que las necesidades básicas de la vida no han sido concebidas como objeto de valor comercial. La concepción de organización filosófico-político-territorial más amplia: los bienes comunes naturales como las aguas (lluvias, vertientes, ríos, mares), bosques, montañas, valles, etc., son concebidos como elementos con espíritu viviente, al igual que lo es la persona humana: un cuerpo material dotado de un espíritu que le da vida, etc. Todo ello parte de esta idea de relación de reciprocidad constitutiva inherente al cosmos: naturaleza-sociedad.

Esta concepción de la vida y su organización social, se ordena según el pulso temporal surgido del mapu y su relación con el espacio más amplio: wajontumapu, el cosmos. Emerge así una especie de calendario natural que establece al tiempo, su movimiento y sus cambios en forma cíclica tal como es percibido por las personas: hay un momento en que el ciclo de tiempo se inicia, avanza por distintas etapas, culmina, vuelve a comenzar y así va y vuelve para recomenzar una y otra vez. Metáforas de uso cotidiano así lo reflejan:

“Kiñe xekan alka wiñotuy antv”

A paso de gallo -lenta, gradualmente- vuelve otra vez el sol

Solsticio de invierno llama la astronomía a este fenómeno: momento de máxima distancia entre el sol y el hemisferio sur, debido a la inclinación del eje de rotación de la tierra en su órbita alrededor del sol; se produce ahí la noche más larga y el día más corto del año.

Luego el proceso se invierte gradual y lentamente: los días se harán más largos y más cortas las noches.

De diversas formas nombran las personas mapuce al momento en que ello ocurre: *Wiñoy xipantu*: la vuelta del año; *We xipantu*: año nuevo; *Wvzal xipantu*: momento de separación entre el tiempo que termina y el que comienza; *Wiñol xipantu*: lo que hace volver al año; *Pvrapagaw*: (Pleyades) constelación cuya reaparición es señal de inicio del nuevo año.

Todo ello sucede entre los días 20 y 22 de junio de cada año. De esta forma, *Wiñoy Xipantu* puede traducirse como la vuelta del año y/o año nuevo: esto porque la tierra en esta parte del planeta, comienza un nuevo ciclo de tiempo revitalizada por la energía del sol. Éste, gradualmente alumbra cada día más, hasta desplegar vida visible en nuevos retoños de toda clase en un ciclo temporal de la forma siguiente:

Pukem: invierno: Inicio del ciclo temporal, con noches más largas, días más cortos, lluvias, humedad. *Pewv*: primavera: días de luz que se equilibran con la oscuridad de las noches, etapa de nuevos brotes por doquier. *Walvg*: verano: días más largos, la luz avanza sobre la oscuridad, días de calor, todo madura y se comienza a secar. *Xafkem*: otoño: la luz cede ante la oscuridad, la tierra casi ya sin energía comienza a descansar, todo en la naturaleza tiende a secarse, caen las hojas de los árboles. Culmina el ciclo cuando llegan las noches más largas y los días más cortos. Allí, se renueva el ciclo con *Wiñoy Xipantu*, el lento y gradual regreso del sol.

Así, el año nuevo para los mapuce, como para otras naciones antecesoras a los actuales estados modernos del mundo, se relaciona al momento en que la tierra toma nueva energía del sol y con ello comien-

za a germinar todo en su interior. La conciencia del significado que para la vida tiene este acontecimiento natural, lleva a estos pueblos a vivirlo de manera significativa en múltiples aspectos del orden social, porque se vincula a la necesaria organización de la vida material, así como a la concepción cultural y simbólica de la misma. Por esto, es posible concluir en que se trata del Año Nuevo en esta parte del planeta. El que se celebra en la noche del 31 de diciembre es una imposición colonial europea, allí (hemisferio norte) es invierno, mientras aquí es verano y nada nuevo hay en la naturaleza. Es en el mes de junio cuando aquí llega el invierno y todo comienza a renovarse de la forma ya descrita.

En este sentido, el *Wiñoy Xipantu* como acto de soberanía política, lingüístico-cultural y territorial es una invitación para toda/o habitante de este espacio territorial, para que tanto a nivel personal, familiar e institucional, argentinos y chilenos *kaxipace* y *mapuce*, realicemos nuestras respectivas reflexiones sobre el tiempo que culmina y el que llega como portador de nuevas expectativas. Es una oportunidad también para aprestarse a celebrar la historia, identidad y conocimientos surgidos en el país histórico mapuce que habitamos, asumiéndonos *Wajmapuce*: habitantes parte de este acontecimiento natural que llega para toda/os los que aquí vivimos sea por opción o nacimiento.

Wiñoy Xipantu ñi kvveh
Kuniw -2024 / *Nvwrken*, *Wajmapu*.

Luna de Año Nuevo
Junio – 2024 / *Newken*, País Mapuche



5 - Kecu



CIJKATUN ÑI ZUGUN

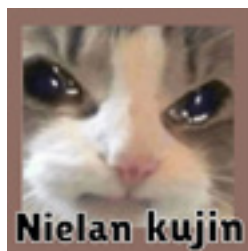
Lenguaje Aúlico

- 1-. **AJKVGEY** se escucha
- 2-. **AJKVGELAY** no se escucha
- 3-. **PEGENGEY** se ve
- 4-. **PEGENGELAY** no se ve
- 4-. **¿CEM?** ¿Qué?
- 5-. **¿CEM AM TA?** ¿Qué es?
- 6-. **¿KA CEM?** ¿Qué más?
- 7-. **KAKIÑE RUPA** otra vez
- 8-. **ÑOCIKECI** lento, despacio
- 9-. **KIMLAN** no sé
- 10-. **MAY** sí
- 11-. **MVLEYMI** estás
- 12-. **TUCIJE** a ver, veamos
- 13-. **RVF** verdadero
- 14-. **KOYLA** falso
- 15-. **FELEY** es así
- 16-. **FELELAY** no es así
- 17-. **¿FELEY KAM FELELAY?** ¿Es así o no es así?
- 18-. **COGVMFE TAMI ZUGUWE**



apagá tu micrófono

- 19-. **NVLAFE TAMI ZUGUWE** abrí tu micrófono
- 20-. **¿CUMLEYMI?** ¿Cómo estás?
- 21-. **¿CUMLEYMVN?** ¿Cómo están?
- 22-. **KVZAWGEY** es difícil
- 23-. **KVZAWGELAY** no es difícil
- 24-. **AMULEPE** que empiece
- 25-. **¿INEY TVFA?** ¿Quién ahora?



- 26-. **EYMI TVFA** vos ahora
- 27-. **EYMVN TVFA** ustedes ahora
- 28-. **KVME ZUGU** buen asunto, buena idea
- 29-. **WEZA ZUGU** mal asunto, mala idea
- 30-. **KVMELKAYMI** estuviste bien

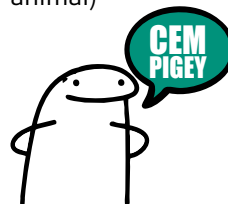


- 31-. **KVMELKAYMVN** estuvieron bien ustedes
- 32-. **KVMELKAY** estuvo bien
- 33-. **KVMELKALEY** está bien

34-. **KVME XIPAY** salió bien



- 35-. **NEWE KVME XIPALAY** salió más o menos
- 36-. **¿CEM PILEY TAMI RAKIZAUM?** ¿Qué pensás? ¿Qué opinas?
- 37-. **¿CEM PILEY TAMVN RAKIZUAM?** ¿Qué piensan? ¿Qué opinan?
- 38-. **KAGELU TVFA** ahora el otro/a
- 39-. **KVME RUPA REQLENTULEAYMVN** que tengan una buena semana
- 40-. **PEWAYIÑ REQLEWE MEW** nos vemos la semana que viene
- 41-. **MVLELE RAMTUN, RANTUMVN** si hay preguntas, pregunten
- 42-. **CEM PIGEY** cómo se dice, cómo se llama (una cosa/un animal)



- 43-. **INEY PIGEY** cómo se llama (una persona)
- 44-. **AZVMLAN** no entendí, no comprendí



6 - Kayu

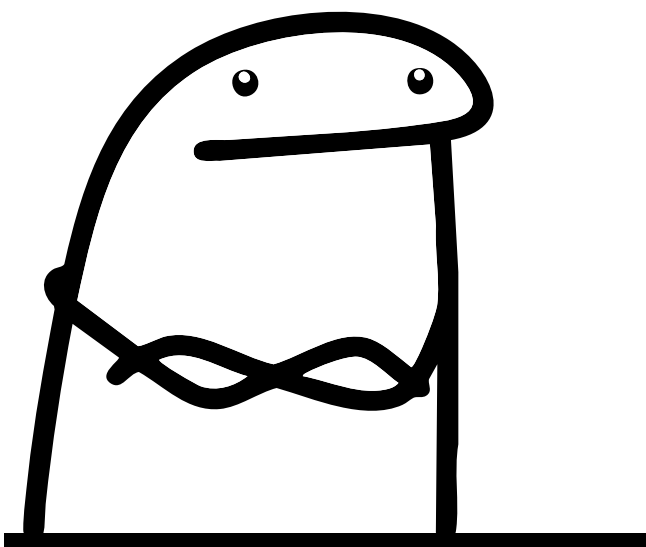


NEMVLKAWE ⁸

-Título –
Vytun

-.XVIII Congreso SAEL 2023 –
XVIII Fvxa Xawvn SAEL 2023

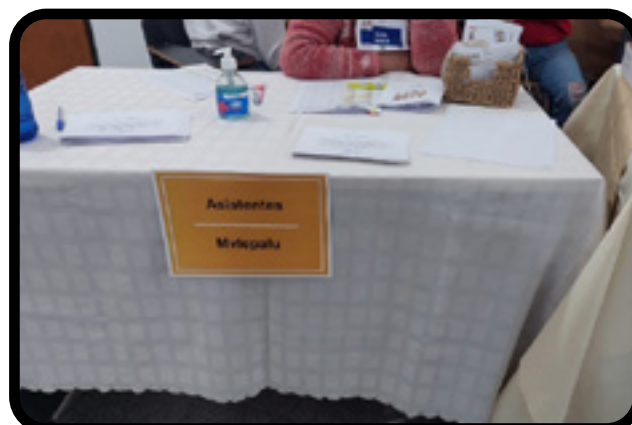
10,11,12,13,de mayo de 2023 –
10, 11, 12, 13 konle, mayu konci 2023



8- La La siguiente traducción fue realizada a partir de la propuesta de la Dra. María Mare y del Dr. Gonzalo Espinoza, responsables a cargo de la Comisión Organizadora local del Congreso de Lingüística de la Sociedad Argentina de Estudios Lingüísticos, realizado en la ciudad de Fvskv Menuko en el año 2023.

Programa –
Fijzugupeyvm

-.SAEL – ZUCAXA
SOCIEDAD ARGENTINA DE ESTUDIOS LINGÜÍSTICOS
– ZUGUNPEYVM CIJKATUN ÑI ARKENTINA XAWVNCE
-ASOCIACIÓN CIVIL – SIFIL XOKIÑ





-Auditorio – **Ajktuwe**

-Baño – **Xipaxipatuwe**



-Aula – **Kimelkaxvntukuwe**

-Acreditación – **Tañi Ineygen**

-Programa – **Fijzugupeyvm**

-Café/Bufet – **Kafe/Iyaelwe**

-Intercambios empáticos – **Welukonwe**

-Presentación de libros - **Cijka kimeluwn**

-Ventas de libros – **Cijka welukawvn**

-Papeles y cartones – **Papil ka kartun**

-Plástico – **Pvlastiku**

En el Programa

-Acto de apertura – **Jitunzugu**

-Plenaria – **Xvr xawvnce**

-Mesa – **Zugumesawvn**

-Coloquio – **Zuguwvn**

-Panel – **Nentuzuguwvn**

-Número artístico – **Ayekawe**

-Acto de clausura - **Wecunzugu**

-Brindis – **Jaqpan**

-Almuerzo – **Ragiantv yafvtun**

-Pausa/Café – **Vrkvtn / Kafetuum**

-Cena de camaradería – **Kompañwen puh yafvtun**

-Paseo – **Xekayawvn**

-Paseo por zona productiva y bodegas – **Xekaxipan kvzawmum**

-Distribución espacial – **Cew mvlemum**

-Comité organizador – **Wixañpvrarnfe**

-Autoridad (referente de SAEL / Referente UNCo) – **Wvnelelu**

-Modalidad virtual – **Pewfaluwvn mew**

-Presenta y modera – **Kimelpelu ka eluzugupelu**

-Coordina/Coordinan – **Xvrvmpele / Xvrvmpeleuyegvn**

-Hora – **Xoy antv**

-Actividad – **Kvzaw**

-Miércoles – **mierkole**

-Jueves - **kuefe**

-Viernes – **fierne**

-Sábado – **Safazu**

7 - Reqle



Caliwvn Vbkantun

Saludos Cantados

1

Calin Vbkantun - Saludo cantado con ritmo y melodía de la banda de rock Queen:



**MARIMARI PU PEÑI
MARIMARI PU LAMGEN
MARIMARI KOM PU CE
MARIMARI PIWAYIÑ**

3

Calin Vbkantun - Saludo cantado con ritmo y melodía tradicional mapuche:



**MARIMARI PEÑI
MARIMARI LAMGEN
KOM PU CE MVLEPAYMVN
CALIWAYIÑ JEMAY**

2

Calin Vbkantun - Saludo cantado con ritmo y melodía tradicional mapuche:



**MARIMARI MARIMARI
MARIMARI MARIMARI
PU PEÑI PU LAMGEN ANAY
MARIMARI CALIAYIÑ MAY**



4

Kvmekvpan Calin Vbkantun-
Saludo cantado de bienvenida con ritmo y melodía tradicional mapuche:



**MARIMARI LAMGEN FACI KIMELTUN MEW
MARIMARI LAMGEN KVME KVPAYMI MAY
KVME KVPAYMI MAY CAQELTU PILEYIÑ MAY
FACI KIMELTUN MEW TAMI KVPAN JEMAY**

5

Kvmeakun Calin Vbkantun - Saludo cantado de recibimiento con ritmo y melodía tradicional mapuche:



**MARIMARI MARIMARI KVME AKUVMVN PEWMAGEN
MARIMARI MARIMARI TVFACI KIMELTUN MEW GA
PU PEÑI PU LAMGEN ANAY KIM MAPUZUGUYIÑ ANAY
MARIMARI MARIMARI MARICIWEW PIAYIÑ FEY MEW**

6

Calitun Vbkantun:
Saludo de despedida



**Pewkajeael, pewkajeael, pewkajeael may.
Pewkajeael, pewkajeael, pewkajeael may.
Pu peñi, pu lamgen, kom pu ce may.
Pewkajeael, pewkajeael, pewkajeael may.**

7

Calitun Vbkantun:
Saludo de despedida



**Pewkajeael, pewkajeael, pewkajeael may.
Pewkajeael, pewkajeael, pewkajeael may.
Pu peñi, pu lamgen, kom pu ce may.
Pewayiñ reqlewe antv jemay.**



“Iñche rakizuamün tüfachi chillka Mapuzugun ñi picicijka pigelu kiñe falin kúzaw gey. Tüfachi chillka pegelgey fillke zugu mapuche azmogen mew, kuyfi mew ka fantepu mew. Ka pegelgey fillke mapu üy ka kúzaw ñi kimmapuzugual. Fantepu müley kiñe fütxa weychan ka kúzaw tañi wixtañpüramtuafiel taiñ mapuzugun, feymew tüfachi chillka kelluay ñi newentuafiel tüfachi weychan. Tüfachi chillka ka kiñe politiko kúzaw gey. Nielu fillke rakizuam ñi mütxümafiel kom pu che mülelu Wallmapu mew ñi azümafiel tüfachi mapu, tüfachi weychan. Feymew tüfachi chillka kiñe magel tati taiñ txür amuleal tüfachi weychan ñi inanieal taiñ kizugünewün, taiñ Wallmapu mew taiñ mapuzugun mew”.

“Considero que este cuadernillo “Mapuzugun ñi Picicijka” es un valioso trabajo. Se aprecia en él una amplia muestra de diversos aspectos característicos de la vida mapuche antigua y contemporánea, lo mismo la toponimia que nombra la multifacética geografía de su territorio, así como el trabajo lingüístico para el aprendizaje del mapuzugun. En el presente se asiste a una gran lucha y esfuerzo para volver a poner en lo más alto a nuestra lengua, y este cuadernillo apunta al fortalecimiento de esa lucha. A la vez, esta publicación se constituye también en una expresión de trabajo político, por el contenido de sus reflexiones que llaman al conjunto de las personas residentes en Wallmapu a la comprensión de este territorio y de esta lucha. Por tal razón, este trabajo es una invitación a perseverar juntos en la proyección de esta lucha por el autogobierno en nuestro Wallmapu y en mapuzugun”.

Viktor Naqill Gomez,

Historiador, Pontificia Universidad Católica
Majobafkeh (Villarica, XIX Región), Wajmapu

“Tvfaci pici cijka kiñe zuamyepel reke tañi newentuael ka tañi igkayafiel pu wigka ñi gvnekan zugu mew, tañi vjam zugu mew, petu mvlekay ci, ka pepi zewmayael kiñe kvme mogen xvr kakece egvn ka kuyfi norgvxam zugu mew amulafiyiñ kvpaleci antv Wajmapu mew”.

“El ámbito educativo ha sido uno de los instrumentos más utilizados para el despojo y represión del idioma mapuzungun posterior al proceso de conquista territorial, por lo que es muy auspicioso que un grupo de personas del ámbito universitario, puedan impulsar acciones para su revitalización, lo cual es un compromiso y una responsabilidad del Pueblo Mapuche, a la vez de un derecho de todo habitante de Wallmapu. Por lo que este cuadernillo es una herramienta de resistencia que puede ser usada en defensa propia frente al colonialismo histórico, el racismo moderno y una posibilidad de construir una convivencia plural y con justicia histórica en Wallmapu”.

Daniel Loncon

Cátedra Libre de Pueblos Originarios,
Afrodescendientes y Migrantes, UNPSJB.
Inabafkeh wijimapu, (Comodoro Rivadavia,
Chubut), Wajmapu.

“Kiñe fvxa falin xokiñ zugu tayiñ kima el ineygen iñciñ fey kimeltueyiñmew tvfaci Mapuzugun ñi Picicijka mew tati pu lamgen zewmalu. Feymew mañumwiyiñ pileyiñ may pu mapuce ka pu kaxipace tañi kvzaw egvn tati. Fey, amulepe Wajmapu mew zoy vyew pvle ka”.

“El cuadernillo elaborado por Pedro, Angélica y Pablo es el resultado de un trabajo sostenido en la enseñanza de la lengua, la historia y la cultura de la nación mapuche en diferentes espacios, pero fundamentalmente en el seminario que realizan en la Universidad Nacional del Comahue desde el año 2020. Sin dudas, en poco tiempo este picicijka se convertirá en un material de uso y referencia en distintos ámbitos educativos de Wajmapu.

Con el cuadernillo de mapuzugun los lamgen nos enseñan una parte fundamental/Central de lo que somos, por eso, tanto mapuce como kaxipace podemos estar muy agradecidos por su trabajo y expresar nuestro deseo de que se proyecte por el Wajmapu y más allá también”.

María Mare

Lingüista, UNComahue/CONICET,
Fvskv Menuko (Gral Roca, Río Negro) Wajmapu.

“Tvfaci cijka ta kvmeazvmkvnuwegey tañi kimeltugeam mapuzugun ka kvme ñi kimam mapuzugun ta cijkatufe mew ayvlu ñi kimzuguael tvfaci kewvn. Fewla pu ce kvzawi yegvn ñi wiño zugugeael ta mapuzugun kom Wajmapu mew. Tvfaci cijka mew mapuzugun ñi felen (núcleos gramaticales) ta koni gvnam mew cumgeci ta fvw gvregekey bama mew reke, femgeci mapuzugun ta kimeltugeay cumgeci ta zugugekey tvfaci kewvn lofce mew. Ka kimelgey mapun kimvn, mapun rakizuam, pu mapuce ñi wimtun ka ñi azmogen, femgeci pu cijkatufe kvf kimzuguay cumgeci zugukey ta ce ta xemlu mapuzugun mew”.

“Este libro constituye un recurso didáctico y es muy apropiado para la iniciación del aprendizaje del mapuzungun, una lengua que hoy está en proceso de revitalización. En este libro los núcleos gramaticales se intersectan con los textos, de manera fluida y natural, como los hilos son insertos en la urdimbre, presentando al mapuzungun tal como se habla en las comunidades. Asimismo, en esta obra se insertan aspectos culturales del pueblo mapuche y su cosmovisión para situar al aprendiz y usuario de este material didáctico frente a la lengua en su contexto natural”.

Antonio Díaz-Fernández

Lingüista, de ascendencia Diaguita, UNPSJB
Inapire willi mapu, (Trevelin, Chubut), Wallmapu.